

Synpunkter på arbetslöshets- försäkringen

Lars Calmfors
Socialförsäkringsutredningens
seminarium
14 februari

Fyra punkter

1. Differentierade avgifter
2. Obligatorisk försäkring
3. Ersättningsnivån
4. Konjunkturberoende försäkring

Tre argument för differentierade avgifter

- Drivkrafter för återhållsam lönebildning
- Drivkrafter för att flytta från stagnerande sektorer
- Drivkrafter för a-kassorna att stävja missbruk och få arbetslösa i arbete

Dålig överensstämmelse med teorins förutsättningar

1. Ofullständig överlappning mellan kassor och avtalsområden
2. A-kassorna svarar för de arbetslösas försörjning under begränsad tid
3. Tak för kassornas arbetslöshetsavgift
4. Lokal lönebildning och individuella överenskommelser
5. Hög grad av samordning

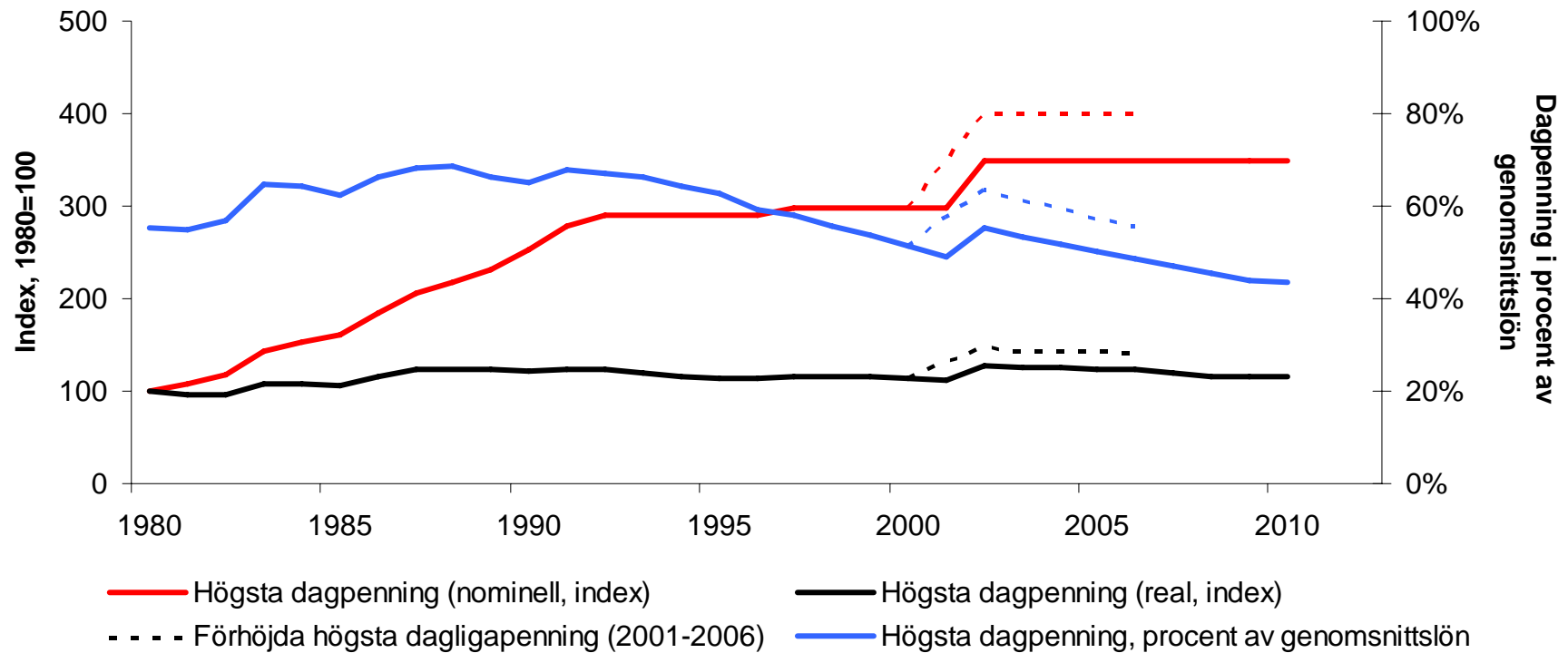
Min värdering

- Små fördelar av differentiering
- Men betydande nackdelar
 - högre avgifter har lett till medlemsras
 - skillnad i avgift mellan sysselsatta och arbetslösa minskar drivkrafterna att arbeta
- **Min slutsats: differentieringen bör skrotas om nuvarande försäkringssystem behålls**

Obligatorisk arbetslöshetsförsäkring

- **Paternalistiskt** argument att alla ska ha försäkring
- **Fördelningspolitiskt** argument att alla ska bidra till finansieringen
- Lika starka argument för obligatorium som för andra socialförsäkringar
- Svårt se starka skäl bevara fackliga a-kassor med obligatorium
- Om man vill främja hög facklig organisationsgrad kan det göras på annat sätt
- Avgiftsdifferentiering kan göras bättre i ett obligatoriskt system
- **Men är fördelarna tillräckligt stora?**
 - administrativa komplikationer
 - svårt förklara
 - legitimitet?

Högsta dagpenning



Ersättningsgrad efter skatt 2006 och 2010 vid ett kalenderårs arbetslöshet efter månadsinkomst samt olika faktorerers bidrag till förändringen

Månadslön	15 000	20 000	25 000	35 000	50 000
Ersättningsgrad 2006	82,3	81,8	71,3	51,8	39,9
Ersättningsgrad 2010	73,1	68,7	56,5	42,6	33,4
Förändring	-9,2	-13,1	-14,8	-9,2	-6,5
Från 80 till 70 procent	-1,9	-0,7	-	-	-
Sänkt tak i 100 dagar	-	-1,7	-1,5	-1,1	-0,8
Jobbskatteavdrag	-7,0	-6,5	-5,4	-3,2	-1,9
Högre skiktgräns	-	-	-	-0,6	-0,3
Pris- och löneökningar	-0,1	-4,0	-7,0	-4,2	-2,9

Konjunkturberoende försäkring

- Mer generös ersättning i lågkonjunkturer än i högkonjunkturer
- USA och Kanada har sådana system
- Två argument
 - större försäkringsbehov i lågkonjunktur
 - mindre effekt på arbetslösheten i lågkonjunktur
- Visst stöd för att arbetslösheten inte ökar i genomsnitt över konjunkturen – eventuellt minskar den
- Större variationer i utgifterna för arbetslöshet över konjunkturen

Vad kan göras konjunkturberoende?

- Grundersättning
- Tak
- Tider för 80- respektive 70-procentig ersättningsgrad

Invändningar

- Lättare höja än sänka ersättning
 - **systemet bör vara regelstyr**
- Risk konjunkturarbetslöshet övergår i bestående strukturarbetslöshet
 - olämpligt med regel som säger att ersättningen ska ligga över normalnivå när arbetslösheten överstiger viss nivå och vice versa
 - **i stället regel att ersättningen ska ligga över normalnivå när arbetslösheten överstiger genomsnittet för de föregående två åren med t ex 1,5 procentenheter och vice versa**

Introduktion av systemet

- Fastställ långsiktiga ersättningsgrader för grundärsättning och tak
- Lägg ersättningsgraderna under dessa i nästa högkonjunktur
- Höj ersättningsgraderna över dessa i efterföljande lågkonjunktur